

# ESTIMACIONES AGRÍCOLAS

Informe Semanal | 21 de Enero de 2021



Ministerio de Agricultura,  
Ganadería y Pesca  
**Argentina**

## INFORME SEMANAL al 21 de Enero 2021

- ✓ Panorama Agroclimático
  - Precipitaciones
  - Temperaturas
  - Estado de las reservas hídricas
- ✓ Evolución de los cultivos al 21/01/2021
  - Cosecha Fina, Campaña 2020/21 (Cebada, Trigo)
  - Cosecha Gruesa, Campaña 2020/21 (Algodón, Arroz, Girasol, Maíz, Maní, Soja, Sorgo)
- ✓ Mapa de delegaciones
- ✓ Avance de la siembra de algodón 20/21
- ✓ Avance de la siembra de maíz 20/21
- ✓ Avance de la siembra de maní 20/21
- ✓ Avance de la siembra de soja 20/21
- ✓ Avance de la siembra de sorgo 20/21
- ✓ Avance de la cosecha de trigo 20/21
- ✓ Avance de la cosecha de cebada 20/21
- ✓ Avance de la cosecha de girasol 20/21
- ✓ Área sembrada de Granos y Algodón, 2010/2011 - 2019/2020
- ✓ Volúmenes de producción de Granos y Algodón, 2010/2011 - 2019/2020
- ✓ Producción de cultivos en la República Argentina, 2019/2020
- ✓ Humedad del suelo y aspecto del cultivo (Trigo, Girasol, Maíz, Soja)

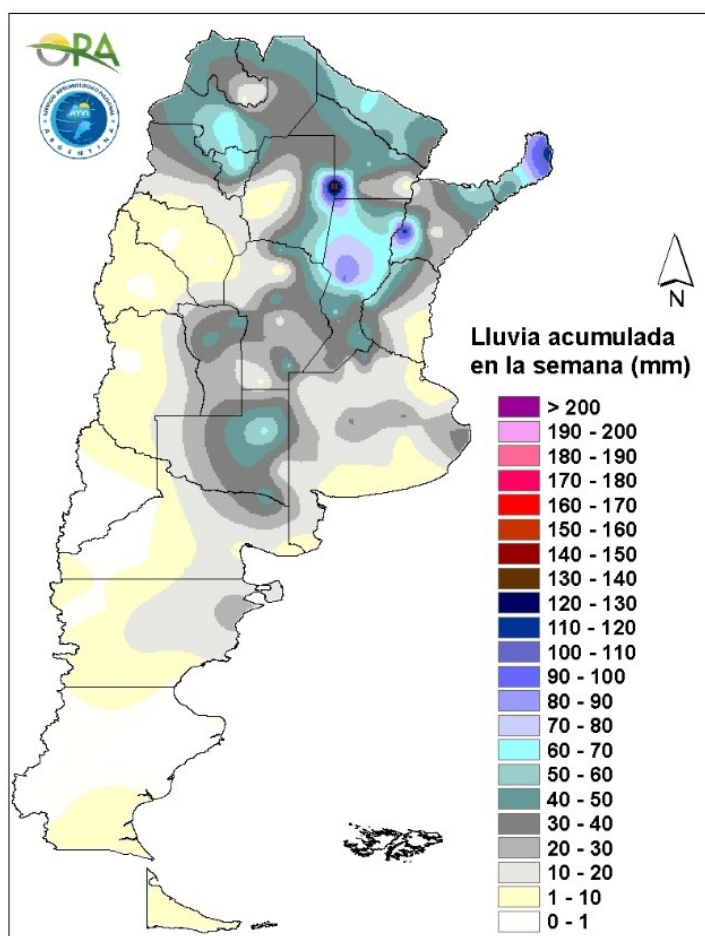
*Si desea alguna aclaración respecto a la información presentada en este reporte, puede comunicarse con el 011-4349-2758 o vía e-mail a: [direstiagri@magyp.gob.ar](mailto:direstiagri@magyp.gob.ar)*



## PANORAMA AGROCLIMATICO

### PRECIPITACIONES

Se registraron precipitaciones significativas durante los últimos siete días, principalmente en el centro y norte del país. Las lluvias más importantes se dieron en el NEA, donde se destacan Gancedo (152mm) en Chaco, Bernardo de Irigoyen (128mm) en Misiones y Goya (119mm) en Corrientes. En el norte de Santa Fe los acumulados fueron, en general, de 50-70mm, con un máximo locales en Sunchales (93mm). Lluvias similares se dieron en el norte de Chaco, en Formosa y en Salta. En Córdoba, San Luis y La Pampa las precipitaciones rondaron los 20-30mm, superados puntualmente en Santa Rosa (63mm), Santa Rosa de Conlara (53mm) y Laboulaye (53mm). En la provincia de Buenos Aires las lluvias no superaron, en general, los 20mm.

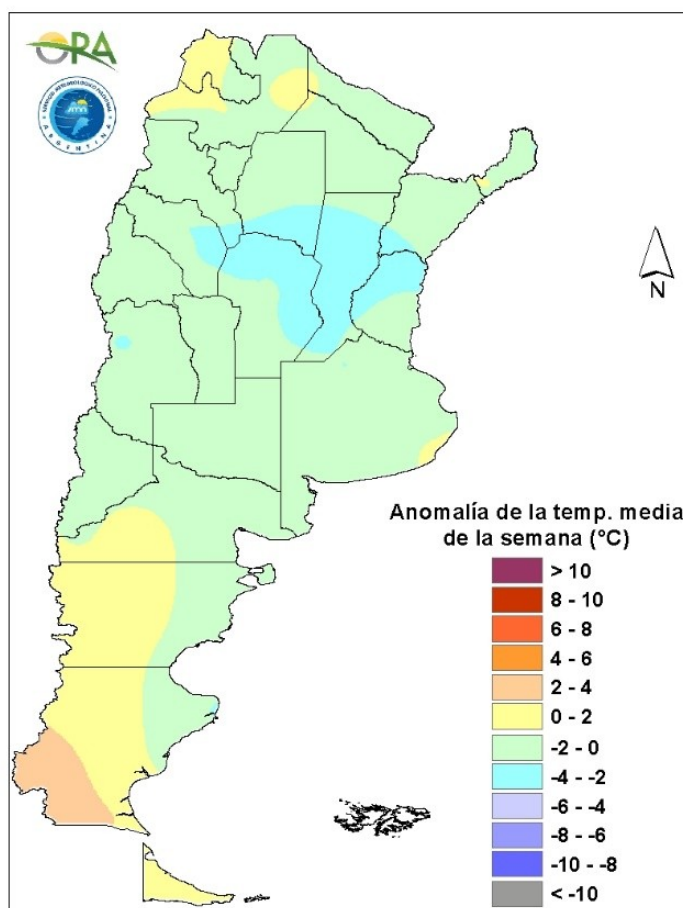


Precipitaciones acumuladas en la semana

Entre miércoles y jueves se prevén precipitaciones en el NOA, Cuyo y algunos eventos en San Luis, Córdoba, La Pampa y este de Río Negro. A partir del viernes y hasta el domingo se prevén lluvias en zonas cordilleranas de Patagonia, Chubut, Río Negro, Neuquén, La Pampa, Buenos Aires, San Luis, Córdoba, Santa Fe, Entre Ríos, NOA y NEA. Para el lunes y martes se prevén algunas lluvias aisladas en zonas cordilleranas de Patagonia y también en el NOA.

## TEMPERATURAS

Las temperaturas medias de los últimos siete días fueron levemente inferiores a las normales en el centro del país y en el Litoral, mientras que se dieron dentro del rango esperado para la época de año en el resto del territorio argentino. Se superaron los 35°C en las regiones de Cuyo, NOA, NEA y en el norte patagónico, con localidades que incluso reportaron temperaturas máximas superiores a los 40°C, principalmente en Chaco y Santiago del Estero. Se registraron heladas agronómicas en Patagonia e incluso meteorológicas en Bariloche (-1,1°C) y zonas aledañas.

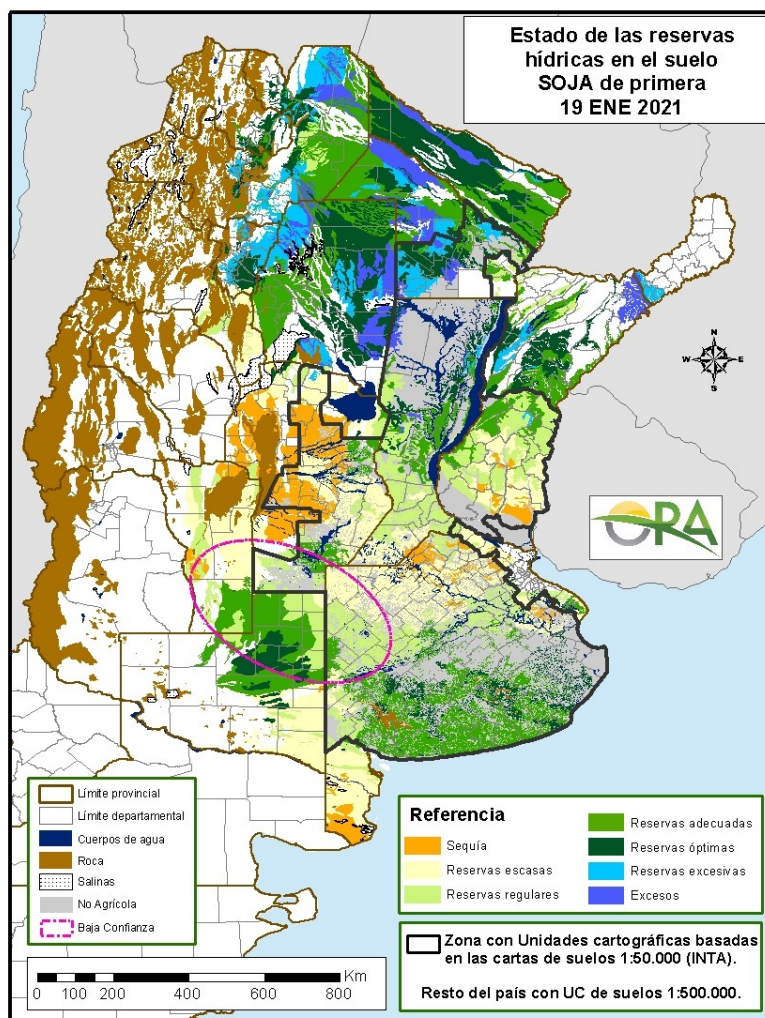


Anomalía de la temperatura media de la semana

Las temperaturas medias de la semana se prevén normales a levemente sobre las normales en la mayor parte del país. Entre miércoles y viernes, la zona centro y norte tendrán aumentos de temperatura, en particular en el centro-sur donde podrían darse condiciones para máximas sobre 35°C o 40°C en norte de Neuquén, Río Negro, La Pampa, oeste y sur de Buenos Aires, este de Mendoza, San Luis, Córdoba, Santa Fe, algunas zonas del NOA y NEA. Entre sábado y domingo se prevé un descenso general en las temperaturas debido al avance de un sistema frontal en el país y el establecimiento y avance de una zona de baja presión en el Pacífico. A partir del lunes y hasta el martes, volverían a aumentar paulatinamente.

## ESTADO DE LAS RESERVAS HÍDRICAS

El mapa corresponde a la estimación de contenido de agua en el primer metro de suelo para lotes con SOJA de PRIMERA. Valores locales de reservas pueden consultarse en [http://www.ora.gov.ar/camp\\_actual\\_reservas.php](http://www.ora.gov.ar/camp_actual_reservas.php). Las precipitaciones de la última semana reforzaron los excesos previamente advertidos en el norte del país. Conforme a esto se observan zonas con excesos o reservas hídricas excesivas, principalmente en Salta, Santiago del Estero, Chaco, Formosa, Corrientes y Misiones. El resto de dichas provincias presenta reservas hídricas óptimas o adecuadas. En la franja central continúa dándose un secamiento generalizado, debido a que las lluvias fueron insuficientes para equilibrar el consumo hídrico actual. En Entre Ríos predominan las reservas hídricas regulares o escasas, mientras que Santa Fe mantiene mayor cantidad de polígonos con almacenajes regulares. En el oeste de Córdoba prevalecen zonas con reservas adecuadas, mientras que hacia el oeste se dan condiciones deficitarias, con pocas probabilidades de mejoría durante la próxima semana. Condiciones similares se observan en el norte de la provincia de Buenos Aires, aunque dicha zona podría presentar algunas mejoras leves teniendo en cuenta la previsión de lluvias. Por otro lado, en el centro-sur de la provincia de Buenos Aires y en La Pampa, desaparecen los excesos hídricos y predominan los niveles de humedad adecuados.



Mapa de reservas hídricas hecho a partir de datos meteorológicos del SMN y del INTA e información de suelos del INTA

## EVOLUCIÓN DE LOS CULTIVOS AL 21/01/2021

### COSECHA FINA – CAMPAÑA 2020/2021

#### CEBADA

##### Buenos Aires

Se ha finalizado la cosecha en Tres Arroyos, con buenos resultados en general. En tanto que en la zona de la delegación Salliqueló, la cosecha del cereal se ha dado por finalizada en los partidos de Pellegrini, Salliqueló y Tres Lomas, con rendimientos máximos de 36 qq/ha, y que promediaron los 30 qq/ha. Los lotes restantes, se estima que se cosecharán durante los próximos días.

#### TRIGO

##### Buenos Aires

En la región del sudeste provincial, se da por finalizada la cosecha, con muy buenos valores de rendimiento promedio.

También se ha finalizado la cosecha en la delegación Salliqueló, los rendimientos para los partidos de Adolfo Alsina y Guaminí, los rindes bajos son debido a la sequía en etapas tempranas del cultivo, el rendimiento promedio general fue de 28qq/ha. Para los partidos de Pellegrini, Salliqueló y Tres Lomas se obtuvieron rendimientos máximos de 32/34 qq/ha con promedio general de 32qq/ha.

### COSECHA GRUESA – CAMPAÑA 2020/2021

#### ALGODÓN

##### Chaco

En el ámbito de la delegación Roque Sáenz Peña el cultivo se desarrolla en condiciones regulares a buenas en etapas vegetativas a inicio de floración en los lotes más adelantados.

##### Santa Fe

Continúa la adecuada evolución del cultivo en la delegación Avellaneda, excepto en ciertos sectores. La mayoría de los lotes se hallan finalizando diferentes etapas de crecimiento, pimpollado y floración. Con respecto a la sanidad y plagas, se observan ataques normales de picudo para la época, aún no son demasiado intensos.



## Santiago del Estero

En toda la provincia el cultivo se encuentra desarrollándose de manera satisfactoria con una mejora significativa en los lotes ubicados en la delegación Santiago del Estero donde se encuentra floreciendo y fructificando.

## NOA

Con la implantación de los últimos lotes en secano gracias a la humedad aportada por las recientes precipitaciones, finalizó la siembra de algodón en la delegación Salta. Los cuadros con riego, por lo general más avanzados en su desarrollo, están en muy buena condición. Se han reportado lotes afectados por deriva de herbicidas, pero la superficie no excede el 5% y se estima que los mismos aún pueden reponerse debido a la temprana etapa fenológica que transitan.

## ARROZ

### Santa Fe

La evolución es buena en general en las delegaciones Avellaneda y Rafaela. El cultivo presenta un buen desarrollo y buenas condiciones sanitarias, ambas variedades se encuentran en fase reproductiva.

## GIRASOL

### Buenos Aires

Las precipitaciones frecuentes que se vienen registrando durante el mes de enero, en toda la provincia, permiten que el cultivo se encuentre sin limitaciones para atravesar las etapas críticas de floración y llenado. El cultivo presenta muy buen aspecto general, sin inconvenientes sanitarios, y en su gran mayoría atravesando la etapa de floración e inicios de llenado de grano.

### Córdoba

En el caso de Córdoba, también las precipitaciones ocurridas han permitido la recuperación hídrica de los perfiles, auspiciando muy buenas condiciones para el desarrollo de la oleaginosa, que en general, se encuentra en etapas reproductivas, en muy buen estado.

### Chaco

Se da por finalizada la cosecha en todo el ámbito provincial. El desempeño del cultivo fue severamente afectado por la sequía que lo afectó durante prácticamente todos los estadíos. Se reporta una importante superficie perdida por la misma, y de lo cosechado, los rendimientos son bajos, con valores promedio que no superaron los 14 qq/ha.

### La Pampa

Se han registrado precipitaciones abundantes y generalizadas en todo el ámbito provincial, lo que permite que el estado de los perfiles edáficos se califiquen con humedad adecuada.

En la zona de la delegación General Pico, respecto al estado general del cultivo, se estima que entre un 50% a 70% de la superficie sembrada podría ser calificada como buena, con adecuada cantidad y tamaño de hojas expandidas, y que podrían transcurrir las etapas de floración y formación de semillas con perspectivas de buenos rendimientos. Al respecto, se estima



que aproximadamente el 30% de superficie sembrada ya inicio la etapa de formación de semillas. No se han reportados casos generalizados o severos de ataques de insectos o enfermedades.

En la zona de Santa Rosa, el cultivo también se encuentra en buen estado general. Respecto a la ocurrencia de fuertes vientos y caída de granizo en la zona de Anguil, se reportan pérdidas irreversibles en algunos cuadros puntuales.

### **Santa Fe**

En la zona de Avellaneda, se continúa avanzando con la cosecha, en aquellas zonas en donde las condiciones ambientales y de suelo lo permiten. En general, los rendimientos son bajos, con presencia de algunos lotes excepcionales.

En ámbitos de la delegación Rafaela, el cultivo continúa evolucionando, con buen estado general. Se realizaron aplicaciones de desecantes para dar inicio a la cosecha en algunas zonas puntuales, y los rendimientos obtenidos se ubicaron en el rango de entre 18 a 24 qq/ha.

### **Santiago del Estero**

En la zona de la delegación Quimilí, se ha dado por finalizada la cosecha de la oleaginosa. La sequía que azotó la región, ha determinado que el cultivo se desarrolle en malas condiciones, por lo que los rendimientos obtenidos son bajos respecto a los promedios históricos. Los valores de rinde se ubican entre los 11 y 16 qq/ha.

## **MAIZ**

### **Buenos Aires**

El estado general del cultivo de maíz es bueno en general excepto en algunas zonas. En la delegación Bragado, el estado depende de la fecha de siembra. Los sembrados a principio y mediados de septiembre han sido afectados por la falta de precipitaciones durante su estado vegetativo y principalmente en durante su estado crítico, estimándose que afecta negativamente su rendimiento potencial con una merma del 30% aproximadamente. Los maíces sembrados durante la primera quincena de octubre, han recibido algunas precipitaciones durante su periodo crítico, por lo que su rendimiento potencial se verá menos afectado. Los maíces de siembra tardía evolucionan favorablemente encontrándose en estado vegetativo. Estos últimos representan del 30% al 40 % del área sembrada. El estado sanitario de los cultivos es muy bueno, no presentándose problemas de plagas ni enfermedades.

En el caso de la delegación Lincoln, el cultivo atraviesa las etapas de crecimiento a llenado. La humedad general varía entre bueno a regular hacia el Oeste de la delegación. El estado general bueno a regular por estrés hídrico. No se observan, en general, problemas de plagas, enfermedades y malezas. Mientras que en la delegación Pehuajó en general los cultivos se recuperaron de la sequía y quedó un muy bajo porcentaje de superficie, del 10%, con daños visibles que se supone granaran mal o por lo menos irregularmente.

En la delegación Pigüé el cultivo se encuentra entrando en el periodo crítico de su ciclo, por lo que las condiciones climáticas que se presenten en las próximas semanas irán definiendo el rendimiento del cultivo.

Con respecto a la delegación Salliqueló, el grado de avance del cultivo en estado vegetativo varía entre V2/V4 y V11 mientras que en la delegación Tandil se encuentra entre crecimiento vegetativo y panojamiento.





## Córdoba

Las recientes lluvias registradas en la delegación Laboulaye, a mediados de la semana (entre 20 y 45 mm en ambos departamentos), beneficiaron a los maíces tardíos y de segunda que se encuentran en plena expansión de hojas (V2 a V8). También mejoró la humedad en el perfil para los maíces tempranos, que se encuentran en plena floración y avanzando en llenado de granos. Aún se observan algunos efectos por el estrés hídrico durante el comienzo del ciclo. En el caso de la delegación Marcos Juárez, el cultivo de fecha siembra setiembre/octubre, está en llenado pleno. La humedad en el perfil es de regular a principio sequía, más marcado en el departamento Unión, en consecuencia los maíces de primera que van de fecha 10 septiembre a 21 de octubre (ventana en que se sembró) necesitan de lluvias. En una importante superficie carecen de un volumen vegetativo adecuado. Los lotes tardíos y de segunda se encuentran en etapas vegetativas, alrededor de 8 hojas. La zona centro de la delegación es donde están los mejores lotes. El norte es donde se ubican mayoritariamente los lotes tardíos y lotes que irán a consumo o forraje.

Mientras que en las delegaciones Río Cuarto, San Francisco y Villa María los tempranos se encuentran en plena floración a grano lechoso. En la delegación Río Cuarto, si bien están con baja altura, están en buen estado. Los tardíos creciendo normal. Para el caso de San Francisco, en los lotes de segunda o fecha tardía, se finalizó la siembra en la zona más norte de la delegación y en el centro-este, en pleno desarrollo foliar. En los lotes "refugio" o con baja tecnología se están realizando aplicaciones con insecticidas para control de orugas cogolleras (*Spodóptera Frugiperda*). Los lotes de la delegación Villa María se observan muy parejos, salvo en Santa María que es un departamento en donde no se siembra maíz temprano. El tardío y el cultivo de segunda, están en plena etapa de crecimiento, con muy buen desarrollo.

## Chaco

En la última semana se inició la siembra del cultivo de maíz en el ámbito de la delegación Roque Sáenz Peña con un avance próximo al 25% de la intención.

## Corrientes

Ha comenzado la cosecha del cultivo en la delegación Corrientes.

## Entre Ríos

La mayoría de los lotes en la región de la delegación Paraná se encuentran atravesando etapas de llenado de grano. La oferta de humedad en el perfil del suelo sigue mejorando en varios sectores de la región luego de las lluvias del pasado viernes. La disponibilidad ha llegado en forma despereja y tarde para algunos lotes, donde se observa disminución en el número de granos por espiga. En el caso de los maíces de segunda y tardíos transcurren etapas vegetativas, con condiciones favorables de crecimiento en la mayoría de la delegación.

## La Pampa

Se estima que aproximadamente entre el 30% y 40% de la superficie sembrada en la delegación General Pico ya han ingresado a la etapa de floración y los lotes más tempranos ya han iniciado la etapa de llenado de grano. Una cantidad significativa de estos lotes poseen una adecuada cantidad y tamaño de hojas formadas. No se han reportados casos generalizados o severos de ataques de insectos o enfermedades.

En el caso de la delegación Santa Rosa, nuevas precipitaciones esta semana favorecieron el desarrollo de este cultivo al igual que las temperaturas moderadas Los Maíces de primera



sembrados temprano se encuentran en VT-R2 y los Maíces de primera sembrados tardíos, van desde V8 a V12.

### **Santa Fe**

El cultivo presenta buen estado general y sanitario en toda la provincia. Las recientes precipitaciones registradas en la delegación Avellaneda y Casilda han favorecido al cultivo de algunas zonas. Los lotes de siembra temprana se encuentran transitando etapas reproductivas en Avellaneda; mientras que continúa la siembra del tardío en la mayoría de las zonas con buena evolución general. En la delegación Casilda, en áreas del departamento Caseros, el rendimiento potencial es de 100 qq/ha, que contrasta con campos del este de Constitución muy afectados por la sequía en el período reproductivo que apenas llegan a los 60 qq/ha. Para el caso de los maíces tardíos se han recompuesto con las últimas lluvias y su estado es muy bueno con adecuados índices de área foliar. En los casos de siembras tempranas en breve se ingresará a la fase de pre-floración.

En la delegación Rafaela los lotes de maíz temprano se encuentran en etapa reproductiva (R3 grano lechoso, R4 grano pastoso y R5 grano). Maíz de segunda y/o tardío se observa buena emergencia y desarrollo vegetativo.

Se ha alcanzado el pleno llenado de granos en la delegación Venado Tuerto y se observan zonas donde la sequía no afectó el llenado de granos ni el tamaño de las espigas. Por lo tanto esta campaña los rendimientos serán muy variables. Respecto a los cultivos que van a picado, comenzó muy despacio y el pico de máxima actividad se dará en 10 días.

### **NOA**

En la delegación Jujuy la siembra de maíz avanza en la medida que se finaliza la siembra de los lotes de soja y con buen aporte de humedad por las lluvias.

### **MANI**

#### **Buenos Aires**

En la delegación Salliqueló, con buen aspecto general favorecido por las últimas precipitaciones que permiten un adecuado crecimiento y desarrollo del cultivo.

#### **Córdoba**

El cultivo se encuentra en buenas condiciones y con buen desarrollo atravesando etapas reproductivas. Las recientes precipitaciones fueron favorables para compensar el estrés sufrido durante los primeros estadios. En la delegación Marcos Juárez ha finalizado el control de malezas.

### **NOA**

En la delegación Jujuy el cultivo se encuentra a pocos días de finalizar su siembra si el suelo así lo permite, para el ingreso de la maquinaria. El cultivo nacido se encuentra en crecimiento activo y favorecido por el aporte permanente de humedad en el suelo. En la delegación Salta finalizó la siembra.



## SOJA

### Buenos Aires

Luego de las últimas precipitaciones registradas en la zona de la delegación Bragado, la humedad en el perfil se ha recuperado parcialmente, permitiendo que el cultivo se recupere del estrés hídrico que venía manifestando. La soja de primera se encuentra en buen estado, aunque la falta de humedad ha limitado el crecimiento en algunas zonas, observándose lotes con menor altura. Las variedades de ciclo corto y de siembra temprana, han sufrido abortos florales, por lo que el rendimiento potencial podría verse afectado. La soja de segunda, presenta un estado general de bueno a regular, ya que este cultivo se ha visto afectado por la sequía y manifiesta evidentes síntomas de estrés hídrico. Se estima que de producirse nuevas precipitaciones durante los próximos días, las mismas podrían revertirse, aunque el rendimiento futuro, se vería afectado. En el aspecto sanitario, para ambos casos, no se observan presencia de enfermedades, plagas o malezas de relevancia.

En la zona de la delegación Junín, los lotes de soja de primera, se encuentran en muy buenas o buenas condiciones, alcanzando los estadíos de R3 a R5, dependiendo de la precocidad del cultivar. La lluvia de la semana anterior mejoró significativamente su estado y por lo tanto su potencial de rendimiento. Se intensificaron así mismo los monitoreos para oruga bolillera y el complejo de chinches en la zona. Muchos lotes han sido ya aplicados para una o ambas plagas, pero el monitoreo es permanente. La soja de segunda, continúa su desarrollo vegetativo, con una mejora en su estado general gracias a la recuperación de la humedad en el perfil. A pesar de esto, aún continúa faltando humedad en algunas zonas de la delegación, donde los acumulados de la semana anterior no alcanzaron los 20mm, por lo que puede que en algunos lotes los resultados productivos no sean los esperados.

En la zona de La Plata y el ámbito de la delegación, las últimas precipitaciones han favorecido a las sojas de primera que ya se encuentran en etapa de floración, lo que permitirá el buen cuajado de las flores, se esperan altas temperaturas lo que afectará en cierta medida éste proceso. Para las de segunda ocupación, se observan buenos ritmos de crecimiento, pero siguen siendo necesarios mayores aportes hídricos para colmar la capacidad de almacenaje del suelo.

En ámbitos de la delegación Pehuajó, luego de las últimas precipitaciones, la soja de primera se encuentra recuperada, y en plena floración. Respecto a las de segunda, la humedad ha permitido la unificación de los lotes en emergencia, y continúa desarrollándose sin inconvenientes.

En la zona de la delegación Salliqueló, los días pasados se ha finalizado la siembra de soja de segunda. El cultivo se halla en general en buen estado, y atravesando etapas vegetativas. No se reporta presencia de plagas o enfermedades de relevancia.

En la región del sudeste provincial, se ha dado por finalizada la siembra de soja de segunda, aunque aún se mantienen unos pocos lotes aislados por sembrarse. La buena disponibilidad hídrica en el suelo, permite que el cultivo se desarrolle normalmente sin inconvenientes, por lo que su estado general es bueno. Respecto al estado fenológico, las sojas de primera, se encuentran en etapas vegetativas avanzadas hasta R1, mientras que las de segunda entre emergencia y crecimiento.

En Veinticinco de Mayo, los nuevos aportes hídricos permiten al cultivo atravesar sus etapas críticas sin inconvenientes.



## Córdoba

En la zona de Laboulaye, las últimas precipitaciones han favorecido al cultivo. La soja de primera, con buen estado general, pero con un leve retraso en el desarrollo de aquellos lotes en etapas críticas (R3/ formación de vainas). Las sojas de segunda, se encuentran en etapas vegetativas e iniciando la floración, con buen crecimiento y desarrollo.

En Marcos Juárez, las últimas precipitaciones continúan sin ser suficientes. El cultivo de soja de primera se desarrolla con bajo ritmo de crecimiento, y aun no han cerrado surcos. La soja de segunda se encuentra en etapas vegetativas, y próximos a ingresar en la etapa de floración los más adelantados. Como en el caso de soja de primera, el desarrollo está por debajo de lo óptimo. Se realizan aplicaciones para control de gramíneas y yuyo colorado. Se agrega insecticida por orugas.

En la zona de Río Cuarto, la caída de granizo ha ocasionado algunas pérdidas, pero en general, el cultivo se encuentra en buen estado, con las sojas de primera en etapa de floración.

En San Francisco, la mayoría de los lotes de soja de primera se encuentran en etapas vegetativas, con los más avanzados en reproductivas. Se observa la presencia de defoliadoras. Se ha finalizado la siembra de soja de segunda, y en general los lotes se encuentran emergiendo y empezando a expandir hojas.

En Villa María, el cultivo viene desarrollándose muy bien, con muy buen estado general, muy favorecido por las lluvias semanales. Se finalizó la siembra de soja de segunda, la cual se encuentra emergiendo en los lotes sembrados a último momento, y en V2-V3 los lotes sembrados en primera instancia.

## Entre Ríos

En la delegación Paraná, las lluvias del último viernes vuelven a mejorar la oferta de humedad en el perfil. Esta situación sigue beneficiando los lotes de primera que atraviesan etapas desde fines de vegetativas y hasta comienzo de llenado, los más adelantados. La condición general del cultivo en la jurisdicción es buena a muy buena. Para el caso de soja de segunda, también favorecida por las lluvias del pasado viernes, la totalidad de los lotes ya se encuentran emergidos. Son varios los casos reportados donde se debieron realizar resiembras, debido en su mayoría a falta de humedad en las fechas de realizadas la siembra. El cultivo se encuentra atravesando etapas vegetativas y comienzo de floración los más adelantados.

## La Pampa

Con las nuevas precipitaciones, y mejoras en la humedad edáfica, el cultivo se desarrolla sin inconvenientes. La soja de primera transita diferentes etapas vegetativas, con los lotes más adelantados, en etapas reproductivas. Las sojas de segunda y de resiembra, en etapas vegetativas (V1/V2).

## Santa Fe

En la zona de la delegación Casilda, las lluvias del fin de semana, resultaron muy adecuadas en momentos que el cultivo se halla entre las fases R1 a R3. La generalidad de estado muestra plantas con altura y desarrollo algo inferior al normal para su ciclo, no obstante se espera una reacción positiva con posterioridad a las precipitaciones. Se sigue tratando la reincidente aparición de Yuyo Colorado, en tanto que entre las plagas de mayor presencia se destacan las Isocas Medidora y Bolillera. Persisten los síntomas de Mancha Marrón, sin aplicación de fungicidas por el momento. Respecto a la soja de segunda, continua su crecimiento vegetativo, sin



limitaciones, y sin manifestar síntomas de estrés, ya que las temperaturas por el momento no son demasiado elevadas. Fenológicamente se cursan los estadios V3 a V5 con escasos ataques de plagas, pero controlándose la irrupción de malezas, mayormente Sorgo de Alepo, Capín y Pasto Cuaresma.

En Rafaela, las sojas de primera se encuentran con buen estado sanitario y evolución adecuada comenzado la etapa de floración, si bien se observó que la cobertura del entresurco en R1 en muchos casos no se dio, lo que resultaría en merma de rinde, las precipitaciones ocurridas predisponen una adecuada recuperación y rindes aceptables. Las sojas de segunda, con buen desarrollo y buen estado sanitario.

En la zona de Venado Tuerto, la soja de primera se encuentra en su gran mayoría en R3 con buen aspecto, aunque con un desarrollo menor respecto a la misma fecha y comparando con años anteriores; comienzan a observarse síntomas de septoria; la aparición de insectos aun se encuentra por debajo de los umbrales. La soja de segunda, con un buen aspecto, pero con menor desarrollo.

### **Santiago del Estero**

Prácticamente se encuentra finalizada la siembra. Las últimas precipitaciones registradas en la provincia favorecen el desarrollo y crecimiento del cultivo, que se encuentra con buen estado general.

### **NOA**

En la provincia de Salta, se registraron precipitaciones en la mayor parte de las zonas productivas, de abundante cantidad sobre todo en el centro y norte provincial. Las temperaturas fueron entre moderadas y altas, según zona. La siembra de soja está próxima a su finalización. La humedad disponible en los primeros centímetros del suelo gracias a las reiteradas precipitaciones permitió que se avance a buen ritmo con la implantación del cultivo dentro de la ventana de fechas óptimas. En términos generales, los lotes emergidos presentan buena condición. Los cuadros más adelantados están próximos a floración.

### **SORGO**

#### **Buenos Aires**

El estado general del cultivo de sorgo granífero es de bueno a muy bueno en la delegación Bragado. Su estado ontogénico es crecimiento vegetativo. Debido a las características del cultivo de sorgo, el mismo se adapta a condiciones de déficit hídricos mejor que otros cultivos.

#### **Córdoba**

El cultivo se encuentra transitando la fase vegetativa y pleno desarrollo foliar, con buen estado general. En las delegaciones Laboulaye y San Francisco se ha completado la siembra de los lotes tardíos.

#### **La Pampa**

En la delegación Santa Rosa, las precipitaciones de esta semana y la disminución de temperatura fueron favorables para este cultivo. La mayoría se encuentran en estados vegetativos, los más avanzados en V12.



## **Santa Fe**

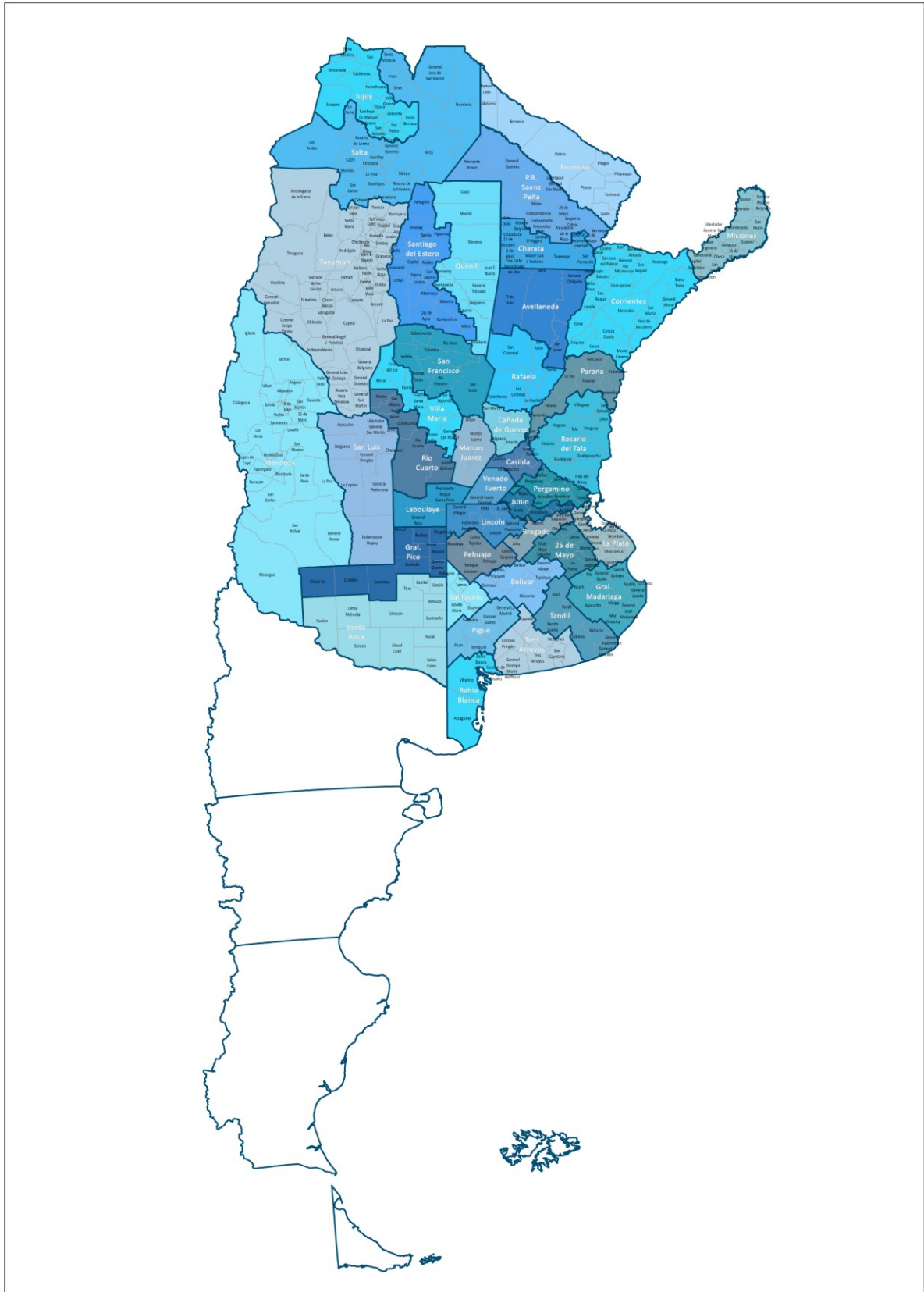
El cultivo se halla finalizando la etapa de crecimiento y comienza a transitar etapas reproductivas en toda la provincia. Los lotes se recuperan y superan la condición de stress con las lluvias del fin de semana registradas recientemente en la delegación Casilda. La etapa de referencia es la de floración a fructificación con renovadas expectativas de lograr los rendimientos normales para la región.

## **NOA**

En la región el cultivo presenta buenas perspectivas en general. En la delegación Salta, el cultivo que ha sido sembrado más temprano comenzará la floración.



MAPA DE DELEGACIONES



## AVANCE DE LA SIEMBRA DE ALGODÓN

CAMPAÑA: 2020/2021 (\*)

DELEGACIÓN	ÁREA SEMBRADA <i>Hectáreas</i>	17/12	23/12	30/12	07/01	14/01	21/01
		%	%	%	%	%	%
Río Cuarto	600	100	100	100	100	100	100
San Francisco	300	100	100	100	100	100	100
Villa María	500	70	80	100	100	100	100
<b>CÓRDOBA</b>	<b>1,400</b>	89	93	100	100	100	100
<b>CORRIENTES</b>	-						
Charata	135,000	83	91	100	100	100	100
Pcia. R. S. Peña	70,700	91	93	93	93	93	100
<b>CHACO</b>	<b>205,700</b>	86	91	97	97	97	100
<b>ENTRE RÍOS</b>	<b>100</b>	100	100	100	100	100	100
<b>FORMOSA</b>	<b>6,500</b>	85	90	100	100	100	100
<b>SALTA</b>	<b>8,408</b>	60	65	75	95	100	100
<b>SAN LUIS</b>	<b>5,800</b>	100	100	100	100	100	100
<b>SANTA FE</b>	<b>45,900</b>	96	100	100	100	100	100
Santiago del Estero	62,500	97	97	100	100	100	100
Quimilí	121,000	25	50	50	67	67	100
<b>SANTIAGO DEL ESTERO</b>	<b>183,500</b>	48	65	66	77	77	100
<b>TOTAL PAÍS</b>	<b>457,308</b>	<b>71</b>	<b>81</b>	<b>84</b>	<b>89</b>	<b>90</b>	<b>100</b>
	<i>20/21</i>						
	<i>19/20</i>	440,410	87	95	98	99	100

(\*) Cifras Provisorias



**AVANCE DE LA SIEMBRA DE MAIZ**  
CAMPAÑA: 2020/2021 (\*)

DELEGACIÓN	ÁREA SEMBRADA	17/12	23/12	30/12	07/01	14/01	21/01
	Hectáreas	%	%	%	%	%	%
Bahía Blanca	18,500	100	100	100	100	100	100
Bolívar	160,000	100	100	100	100	100	100
Bragado	188,000	100	100	100	100	100	100
General Madariaga	123,600	96	100	100	100	100	100
Junín	177,000	100	100	100	100	100	100
La Plata	41,500	95	100	100	100	100	100
Lincoln	272,000	89	95	99	100	100	100
Pehuajó	417,839	96	96	96	96	96	100
Pergamino	174,400	100	100	100	100	100	100
Pigüé	92,000	86	100	100	100	100	100
Salliqueló	172,000	100	100	100	100	100	100
Tandil	250,000	100	100	100	100	100	100
Tres Arroyos	205,000	100	100	100	100	100	100
25 de Mayo	181,500	93	93	96	97	100	100
<b>BUENOS AIRES</b>							
	20/21	2,473,339	97	98	99	99	100
	19/20	2,430,409	94	98	99	100	100
Laboulaye	419,250	72	77	82	92	100	100
Marcos Juárez	436,600	93	100	100	100	100	100
Río Cuarto	776,450	73	88	94	100	100	100
San Francisco	747,500	49	67	84	96	97	100
Villa María	513,300	57	67	76	89	93	99
<b>CÓRDOBA</b>							
	20/21	2,893,100	67	79	87	96	99.8
	19/20	2,884,573	71	80	88	97	100
Paraná	150,000	98	99	100	100	100	100
Rosario del Tala	325,000	96	98	100	100	100	100
<b>ENTRE RÍOS</b>							
	20/21	475,000	97	98	100	100	100
	19/20	488,300	91	93	97	99	100
General Pico	372,100	81	82	89	89	100	100
Santa Rosa	157,400	75	100	100	100	100	100
<b>LA PAMPA</b>							
	20/21	529,500	79	87	92	92	100
	19/20	570,400	72	78	91	96	100
Avellaneda	101,000	31	31	37	45	48	61
Cañada de Gómez	245,000	80	85	85	100	100	100
Casilda	156,500	84	100	100	100	100	100
Rafaela	363,000	79	94	97	99	100	100
Venado Tuerto	237,000	91	100	100	100	100	100
<b>SANTA FE</b>							
	20/21	1,102,500	78	88	90	95	96
	19/20	1,120,467	82	89	93	95	96
CATAMARCA	16,200	40	45	50	70	80	90
CORRIENTES	11,000	100	100	100	100	100	100
CHACO (Charata)	105,700			4	12	15	30
CHACO (Pcia. R. S. Peña)	155,000					10	26
FORMOSA	58,700					10	28
JUJUY	6,293				10	25	60
MISIONES	31,150	83	89	93	97	98	99
SALTA	303,655	5	7	12	17	45	70
SAN LUIS	417,000	77	91	96	99	100	100
STGO. ESTERO	175,000	1	1	16	27	73	82
STGO. ESTERO (Quimilí)	615,000		10	30	61	75	100
TUCUMÁN	87,200	32	37	42	59	64	85
<b>TOTAL PAÍS</b>							
	20/21	<b>9,455,337</b>	<b>68</b>	<b>76</b>	<b>81</b>	<b>87</b>	<b>91</b>
	19/20	9,461,670	70	77	82	88	95

(\*) Cifras Provisorias

**AVANCE DE LA SIEMBRA DE MANI**  
CAMPAÑA: 2020/2021 (\*)

DELEGACIÓN	TIPO	ÁREA A SEMBRAR Hectáreas	17/12	23/12	30/12	07/01	14/01	21/01
			%	%	%	%	%	%
<b>BUENOS AIRES</b>	Colorado	0						
	Rosado	32,250	100	100	100	100	100	100
	<b>Total</b>	<b>32,250</b>						
	19/20	20,510	85	89	90	100	100	100
<b>CATAMARCA</b>	Colorado	0						
	Rosado	1,300	50	55	60	80	80	100
	<b>Total</b>	<b>1,300</b>	50	55	60	80	80	100
	19/20	2,200	5	10	20	30	40	50
<b>JUJUY</b>	Colorado	0						
	Rosado	200			10	30	40	80
	<b>Total</b>	<b>200</b>			10	30	40	80
	19/20	588	5	10	20	30	40	50
<b>SALTA</b>	Colorado	0						
	Rosado	3,692	2	4	15	40	75	100
	<b>Total</b>	<b>3,692</b>			15	40	75	100
	19/20	5,875	3	4	8	15	30	70
<b>SANTA FE</b>	Colorado	0						
	Rosado	5,000	100	100	100	100	100	100
	<b>Total</b>	<b>5,000</b>	100	100	100	100	100	100
	19/20	6,500	100	100	100	100	100	100
<b>SAN LUIS</b>	Colorado	0						
	Rosado	9,250	100	100	100	100	100	100
	<b>Total</b>	<b>9,250</b>	100	100	100	100	100	100
	19/20	10,450	100	100	100	100	100	100
<b>TUCUMAN</b>	Colorado	0						
	Rosado	150	50	55	60	100	100	100
	<b>Total</b>	<b>150</b>			60	100	100	100
	19/20	150	100	100	100	100	100	100
<b>LA PAMPA</b>	Colorado	0						
	Rosado	15,870	88	100	100	100	100	100
	<b>Total</b>	<b>15,870</b>	88	100	100	100	100	100
	19/20	15,850	77	93	100	100	100	100
Laboulaye	Colorado	0						
	Rosado	117,420	99	99	100	100	100	100
	<b>Total</b>	<b>117,420</b>	99	99	100	100	100	100
	19/20	114,000	67	86	90	100	100	100
Marcos Juárez	Colorado	0						
	Rosado	23,500	100	100	100	100	100	100
	<b>Total</b>	<b>23,500</b>	100	100	100	100	100	100
	19/20	18,582	100	100	100	100	100	100
Río Cuarto	Colorado	0						
	Rosado	128,300	100	100	100	100	100	100
	<b>Total</b>	<b>128,300</b>	100	100	100	100	100	100
	19/20	128,300	100	100	100	100	100	100
San Francisco	Colorado	0						
	Rosado	5,680	78	88	93	100	100	100
	<b>Total</b>	<b>5,680</b>	78	88	93	100	100	100
	19/20	6,246	74	79	84	100	100	100
Villa María	Colorado	0						
	Rosado	42,400	99	100	100	100	100	100
	<b>Total</b>	<b>42,400</b>	99	100	100	100	100	100
	19/20	39,400	100	100	100	100	100	100
<b>CÓRDOBA</b>	Colorado	0						
	Rosado	317,300	99	99	100	100	100	100
	<b>Total</b>	<b>317,300</b>	<b>99</b>	<b>99</b>	<b>100</b>	<b>100</b>	<b>100</b>	<b>100</b>
	19/20	306,528	88	95	96	100	100	100
<b>TOTAL PAIS</b>	Colorado	0						
	Rosado	385,012	98	98	99	99	99.7	99.99
	<b>Total</b>	<b>385,012</b>	<b>98</b>	<b>98</b>	<b>99</b>	<b>99</b>	<b>99.7</b>	<b>99.99</b>
	2019/20	368,651	86	93	95	98	98	99

(\*) Cifras Provisorias

**AVANCE DE LA SIEMBRA DE SOJA**  
CAMPAÑA 2020/2021 (\*)

DELEGACIÓN		ÁREA A SEMBRAR	17/12	23/12	30/12	07/01	14/01	21/01
		Hectáreas	%	%	%	%	%	%
Bolívar	1ª	280,000	100	100	100	100	100	100
	2ª	70,000		100	100	100	100	100
Bragado	1ª	298,500	100	100	100	100	100	100
	2ª	157,880	50	70	90	90	90	100
General Madariaga	1ª	55,400	100	100	100	100	100	100
	2ª	35,300		33	32	56	93	100
Junín	1ª	306,000	100	100	100	100	100	100
	2ª	199,500	64	92	100	100	100	100
La Plata	1ª	46,000	100	100	100	100	100	100
	2ª	26,000	3	45	65	83	91	100
Lincoln	1ª	474,000	100	100	100	100	100	100
	2ª	255,000	31	60	91	100	100	100
Pehuajó	1ª	387,047	100	100	100	100	100	100
	2ª	203,995	49	90	100	100	100	100
Pergamino	1ª	496,650	100	100	100	100	100	100
	2ª	237,550	100	100	100	100	100	100
Pigüé	1ª	124,000	100	100	100	100	100	100
	2ª	37,000		10	81	100	100	100
Salliqueló	1ª	166,000	78	93	95	95	100	100
	2ª	50,000	50	50	62	78	92	100
Tandil	1ª	263,500	100	100	100	100	100	100
	2ª	297,115	15	22	58	79	96	100
Tres Arroyos	1ª	300,000	100	100	100	100	100	100
	2ª	100,000		7	57	74	82	98
25 de Mayo	1ª	250,000	100	100	100	100	100	100
	2ª	126,299	14	46	66	84	100	100
<b>BUENOS AIRES</b>	20/21	5,242,736	79	87	94	97	99	99.9
	19/20	5,211,021	73	81	88	94	96	98
Laboulaye	1ª	549,054	100	100	100	100	100	100
	2ª	144,400	8	38	88	100	100	100
Marcos Juárez	1ª	646,400	100	100	100	100	100	100
	2ª	267,600	90	100	100	100	100	100
Río Cuarto	1ª	969,000	100	100	100	100	100	100
	2ª	125,300	36	60	85	100	100	100
San Francisco	1ª	592,500	79	91	98	100	100	100
	2ª	375,000		22	61	89	91	100
Villa María	1ª	635,900	91	100	100	100	100	100
	2ª	168,200	20	34	52	69	80	100
<b>CÓRDOBA</b>	20/21	4,473,354	79	86	93	98	98	100
	19/20	4,495,500	77	83	88	96	99	100
Paraná	1ª	192,000	96	100	100	100	100	100
	2ª	185,620	64	92	100	100	100	100
Rosario del Tala	1ª	450,000	96	100	100	100	100	100
	2ª	310,000	73	92	100	100	100	100
<b>ENTRE RÍOS</b>	20/21	1,137,620	85	97	100	100	100	100
	19/20	1,165,000	89	94	98	100	100	100

**AVANCE DE LA SIEMBRA DE SOJA**  
CAMPAÑA 2020/2021 (\*)

DELEGACIÓN		ÁREA A SEMBRAR Hectáreas	17/12	23/12	30/12	07/01	14/01	21/01
			%	%	%	%	%	%
General Pico	1ª	332,000	77	84	94	95	100	100
	2ª	76,800	20	44	62	74	100	100
Santa Rosa	1ª	88,900	75	80	81	100	100	100
	2ª	7,000	10	10	14	100	100	100
<b>LA PAMPA</b>	20/21	504,700	67	76	85	93	100	100
	19/20	504,700	65	72	87	96	100	100
Avellaneda	1ª	98,600	48	61	93	98	100	100
	2ª	104,000	15	28	63	78	80	90
Cañada de Gómez	1ª	515,864	100	100	100	100	100	100
	2ª	320,624	100	100	100	100	100	100
Casilda	1ª	436,100	100	100	100	100	100	100
	2ª	199,600	100	100	100	100	100	100
Rafaela	1ª	321,000	96	100	100	100	100	100
	2ª	417,500	50	82	100	100	100	100
Venado Tuerto	1ª	405,000	100	100	100	100	100	100
	2ª	163,000	42	92	98	100	100	100
<b>SANTA FE</b>	20/21	2,981,288	85	93	98	99	99	99.7
	19/20	2,992,624	87	97	98	99	100	100
<b>CATAMARCA</b>	1ª	19,200	40	45	50	80	80	90
	2ª	20,400	43	50	55	80	80	90
<b>CORRIENTES</b>	1ª	4,490	100	100	100	100	100	100
	2ª	700	100	100	100	100	100	100
<b>CHACO (Charata)</b>	1ª	290,050	4	12	34	49	75	88
	2ª	39,062	6	21	47	62	71	86
<b>CHACO (Pcia. R. S. Peña)</b>	1ª	220,300		17	37	48	59	86
	2ª	59,632		17	37	47	57	87
<b>FORMOSA</b>		5,200			90	100	100	100
<b>JUJUY</b>		5,380			10	30	40	80
<b>MISIONES</b>		3,750	50	79	95	96	98	100
<b>SALTA</b>	1ª	347,656	10	12	30	50	80	95
	2ª	42,753	10	12	30	50	80	95
<b>SAN LUIS</b>	1ª	238,700	96	100	100	100	100	100
	2ª	1,400	47	100	100	100	100	100
<b>STGO. ESTERO</b>	1ª	107,000	17	17	24	40	73	99
	2ª	92,200	19	25	33	53	81	100
<b>STGO. ESTERO (Quimilí)</b>	1ª	587,000	15	80	100	100	100	100
	2ª	309,500		40	60	86	100	100
<b>TUCUMÁN</b>	1ª	93,700	39	44	49	72	78	90
	2ª	73,700	40	45	50	68	73	90
<b>TOTAL PAÍS</b>	20/21	16,901,471	71	82	90	94	97	99
	19/20	16,833,597	73	82	88	94	97	99

(\*) Cifras Provisorias

**AVANCE DE LA SIEMBRA DE SORGO**

CAMPAÑA: 2020/2021 (\*)

DELEGACIÓN	ÁREA SEMBRADA	17/12	23/12	30/12	07/01	14/01	21/01
		Hectáreas	%	%	%	%	%
Bahía Blanca	7,830	82	100	100	100	100	100
Bolívar	3,000	50	100	100	100	100	100
Bragado	4,875	100	100	100	100	100	100
General Madariaga	2,250			100	100	100	100
Junín	11,160	100	100	100	100	100	100
La Plata	12,750	89	100	100	100	100	100
Lincoln	8,900	100	100	100	100	100	100
Pehuajó	4,020	100	100	100	100	100	100
Pergamino	7,650	100	100	100	100	100	100
Pigüé	9,600	85	100	100	100	100	100
Salliqueló	28,500	24	41	94	100	100	100
Tandil	9,000	100	100	100	100	100	100
Tres Arroyos	9,000			100	100	100	100
25 de Mayo	5,770	100	100	100	100	100	100
<b>BUENOS AIRES</b>	<i>20/21</i>	124,305	70	78	99	100	100
	<i>19/20</i>	97,855	71	81	89	95	100
Laboulaye	11,880	85	88	93	97	97	100
Marcos Juárez	7,970	98	100	100	100	100	100
Río Cuarto	11,950	100	100	100	100	100	100
San Francisco	35,390	72	87	93	100	100	100
Villa María	15,600	44	58	67	80	83	100
<b>CÓRDOBA</b>	<i>20/21</i>	82,790	79	87	91	96	100
	<i>19/20</i>	58,993	68	75	85	95	100
Paraná	44,400	100	100	100	100	100	100
Rosario del Tala	45,000	89	94	100	100	100	100
<b>ENTRE RÍOS</b>	<i>20/21</i>	89,400	94	97	100	100	100
	<i>19/20</i>	68,600	86	86	87	89	100
General Pico	7,100		45	64	100	100	100
Santa Rosa	41,580	100	100	100	100	100	100
<b>LA PAMPA</b>	<i>20/21</i>	48,680	76	87	92	100	100
	<i>19/20</i>	31,300	100	100	100	100	100
Avellaneda	69,300	95	98	100	100	100	100
Cañada de Gómez	12,000	100	100	100	100	100	100
Casilda	9,200	100	100	100	100	100	100
Rafaela	68,120	97	100	100	100	100	100
Venado Tuerto	3,500	100	100	100	100	100	100
<b>SANTA FE</b>	<i>20/21</i>	162,120	97	99	100	100	100
	<i>19/20</i>	97,130	84	93	97	99	100
CATAMARCA	2,000	50	55	60	100	100	100
CORRIENTES	4,800	100	100	100	100	100	100
CHACO (Charata)	44,850					18	30
CHACO (Pcia. R. S. Peña)	27,200					1	4
FORMOSA	40,000						3
JUJUY	1,921				10	50	90
MISIONES	0						
SALTA	19,185	4	6	15	35	65	85
SAN LUIS	18,480	89	98	100	100	100	100
STGO. ESTERO	50,250	7	7	20	40	65	93
STGO. ESTERO (Quimilí)	78,000			30	60	69	100
TUCUMÁN	5,040	50	56	61	81	88	100
<b>TOTAL PAÍS</b>	<i>20/21</i>	<b>799,021</b>	<b>58</b>	<b>62</b>	<b>70</b>	<b>76</b>	<b>87</b>
	<i>19/20</i>	520,128	63	71	77	83	93

(\*) Cifras Provisorias

**AVANCE DE LA COSECHA DE TRIGO**  
CAMPAÑA: 2020/2021 (\*)

DELEGACIÓN		ÁREA SEMBRADA	17/12	23/12	30/12	07/01	14/01	21/01
		Hectáreas	%	%	%	%	%	%
Bahía Blanca	T. pan	85,000	29	43	71	95	100	100
	T. fideo	2,000	30	50	95	100	100	100
Bolívar	T. pan	119,000		80	100	100	100	100
	T. fideo	3,000		85	100	100	100	100
Bragado		140,000	60	90	100	100	100	100
General Madariaga		32,800		18	78	93	100	100
Junín		182,000	76	80	100	100	100	100
La Plata		19,500	10	60	90	100	100	100
Lincoln		263,000	82	98	100	100	100	100
Pehuajó	T. pan	201,731	60	100	100	100	100	100
	T. fideo	315						100
Pergamino		204,950	100	100	100	100	100	100
Pigüé	T. pan	271,000	8	50	90	100	100	100
	T. fideo	14,000	8	50	90	100	100	100
Salliqueló	T. pan	180,000		23	58	79	90	100
	T. fideo	2,000		10	50	88	100	100
Tandil	T. pan	325,697		10	47	85	94	100
	T. fideo	14,450			58	78	100	100
Tres Arroyos	T. pan	433,240	4	16	78	86	90	100
	T. fideo	76,760	4	19	85	90	100	100
25 de Mayo	T. pan	100,501	47	86	92	100	100	100
	T. fideo	393						100
<b>BUENOS AIRES</b>	20/21	2,671,337	33	55	84	94	97	100
	19/20	2,488,500	39	59	71	84	93	98
Laboulaye		165,750	63	88	100	100	100	100
Marcos Juárez	T. pan	305,000	100	100	100	100	100	100
	T. fideo	400						100
Río Cuarto		103,900	78	100	100	100	100	100
San Francisco	T. pan	320,977	100	100	100	100	100	100
	T. fideo	1,394						100
Villa María		177,200	96	100	100	100	100	100
<b>CÓRDOBA</b>	20/21	1,074,621	92	98	100	100	100	100
	19/20	1,463,400	85	93	95	100	100	100
Paraná	T. pan	209,750	99	100	100	100	100	100
	T. fideo	175						100
Rosario del Tala		340,000	99	100	100	100	100	100
<b>ENTRE RÍOS</b>	20/21	549,925	99	100	100	100	100	100
	19/20	475,000	100	100	100	100	100	100
General Pico		142,500	66	83	96	100	100	100
Santa Rosa		218,100	50	80	100	100	100	100
<b>LA PAMPA</b>	20/21	360,600	56	81	98	100	100	100
	19/20	335,700	63	86	97	100	100	100
Avellaneda		153,000	100	100	100	100	100	100
Cañada de Gómez		301,852	100	100	100	100	100	100
Casilda		178,200	100	100	100	100	100	100
Rafaela	T. pan	499,500	100	100	100	100	100	100
	T. fideo	520						100
Venado Tuerto		185,000	97	100	100	100	100	100
<b>SANTA FE</b>	20/21	1,318,072	100	100	100	100	100	100
	19/20	1,300,500	100	100	100	100	100	100
CATAMARCA		21,100	100	100	100	100	100	100
CORRIENTES		1,570	100	100	100	100	100	100
CHACO (Charata)		68,000	100	100	100	100	100	100
CHACO (Pcia. R. S. Peña)		62,186	100	100	100	100	100	100
FORMOSA		0						
JUJUY		3,772	100	100	100	100	100	100
MISIONES		0						
SALTA	T. pan	72,328	100	100	100	100	100	100
	T. fideo	5,885	100	100	100	100	100	100
SAN LUIS	T. pan	15,025	94	100	100	100	100	100
	T. fideo	600	100	100	100	100	100	100
STGO. ESTERO	T. pan	100,000	100	100	100	100	100	100
	T. fideo	2,670						100
STGO. ESTERO (Quimilí)		293,000	100	100	100	100	100	100
TUCUMÁN	T. pan	78,000	100	100	100	100	100	100
	T. fideo	4,100	100	100	100	100	100	100
<b>TOTAL PAÍS</b>	20/21	<b>6,702,791</b>	<b>68</b>	<b>80</b>	<b>93</b>	<b>97</b>	<b>99</b>	<b>100</b>
	19/20	6,950,000	73	83	88	94	97	99

(\*) Cifras Provisorias

**AVANCE DE LA COSECHA DE CEBADA**  
CAMPAÑA: 2020/2021 (\*)

DELEGACIÓN		ÁREA SEMBRADA	17/12	23/12	30/12	07/01	14/01	21/01
		Hectáreas	%	%	%	%	%	%
Bahía Blanca		46,930	44	61	81	99	100	100
Bolívar		69,500	10	100	100	100	100	100
Bragado		19,000	100	100	100	100	100	100
General Madariaga		6,500	25	86	100	100	100	100
Junín		14,000	96	100	100	100	100	100
La Plata		9,000	40	90	100	100	100	100
Lincoln		16,000	94	100	100	100	100	100
Pehuajó		60,747	71	100	100	100	100	100
Pergamino		8,250	100	100	100	100	100	100
Pigüé		165,000	20	53	90	100	100	100
Salliqueló		79,000	10	30	63	95	97	100
Tandil		156,415	39	53	85	100	100	100
Tres Arroyos		368,000	25	38	91	99	99	100
25 de Mayo		28,516	59	95	100	100	100	100
<b>BUENOS AIRES</b>	20/21	1,046,858	32	56	90	99	99	100
	19/20	1,109,570	34	50	67	79	90	98
Laboulaye		9,906	100	100	100	100	100	100
Marcos Juárez		7,000	100	100	100	100	100	100
Río Cuarto		3,500	100	100	100	100	100	100
San Francisco		10,710	100	100	100	100	100	100
Villa María		2,100	100	100	100	100	100	100
<b>CÓRDOBA</b>	20/21	33,216	100	100	100	100	100	100
	19/20	35,150	95	98	99	100	100	100
Paraná		2,500	100	100	100	100	100	100
Rosario del Tala		5,600	100	100	100	100	100	100
<b>ENTRE RÍOS</b>	20/21	8,100	100	100	100	100	100	100
	19/20	4,300	100	100	100	100	100	100
General Pico		51,000	74	87	99	100	100	100
Santa Rosa		74,000	80	90	100	100	100	100
<b>LA PAMPA</b>	20/21	125,000	76	88	99	100	100	100
	19/20	96,390	63	86	96	100	100	100
Avellaneda		0						
Cañada de Gómez		8,365	100	100	100	100	100	100
Casilda		2,400	90	100	100	100	100	100
Rafaela		4,000						
Venado Tuerto		8,500	100	100	100	100	100	100
<b>SANTA FE</b>	20/21	23,265	98	100	100	100	100	100
	19/20	19,435	100	100	100	100	100	100
STGO. ESTERO		10,500	100	100	100	100	100	100
STGO. ESTERO (Quimilí)		4,720	100	100	100	100	100	100
<b>SANTIAGO DEL ESTERO</b>	20/21	15,220	100	100	100	100	100	100
	19/20	12,200	100	100	100	100	100	100
<b>TOTAL PAÍS</b>	20/21	<b>1,251,659</b>	<b>38</b>	<b>60</b>	<b>91</b>	<b>99</b>	<b>100</b>	<b>100.0</b>
	19/20	1,277,000	38	54	70	81	91	99

(\*) Cifras Provisorias

**AVANCE DE LA COSECHA DE GIRASOL**  
CAMPAÑA: 2020/2021 (\*)

DELEGACIÓN	ÁREA SEMBRADA	17/12	23/12	30/12	07/01	14/01	21/01
		Hectáreas	%	%	%	%	%
Bahía Blanca	3,500						
Bolívar	60,000						
Bragado	2,700						
General Madariaga	68,200						
Junín	2,300						
La Plata	8,500						
Lincoln	11,000						
Pehuajó	71,846						
Pergamino	1,400						
Pigüé	62,000						
Salliqueló	124,000						
Tandil	233,000						
Tres Arroyos	200,000						
25 de Mayo	18,200						
<b>BUENOS AIRES</b>							
20/21	866,646	0	0	0	0	0	0
19/20	851,910	0	0	0	0	0	0
Laboulaye	20,200						
Marcos Juárez	4,800						
Río Cuarto	2,000						
San Francisco	9,681						
Villa María	100						
<b>CÓRDOBA</b>							
20/21	36,781	0	0	0	0	0	0
19/20	35,131	0	0	0	0	0	0
Paraná	2,500						
Rosario del Tala	1,350						
<b>ENTRE RÍOS</b>							
20/21	3,850	0	0	0	0	0	0
19/20	2,950	0	0	0	0	0	0
General Pico	53,100						
Santa Rosa	60,350						
<b>LA PAMPA</b>							
20/21	113,450	0	0	0	0	0	0
19/20	131,750	0	0	0	0	0	0
Avellaneda	134,600		1	8	16	23	38
Cañada de Gómez	8,000						
Casilda	0						
Rafaela	85,500						2
Venado Tuerto	200						
<b>SANTA FE</b>							
20/21	228,300	0	0	4,6	10	14	23
19/20	210,800	0	1	2	23	40	66
CATAMARCA	0						
CORRIENTES	0						
CHACO (Charata)	56,500	1	13	33	56	78	100
CHACO (Pcia. R. S. Peña)	42,097	0	6	39	57	79	100
FORMOSA	0						
JUJUY	0						
MISIONES	0						
SALTA	425						
SAN LUIS	24,050						
STGO. ESTERO	900						
STGO. ESTERO (Quimilí)	27,675					15	100
TUCUMÁN	0						
<b>TOTAL PAÍS</b>							
20/21	1,400,674	0	1	3	5	7	12
19/20	1,567,062	1	2	5	8	13	19

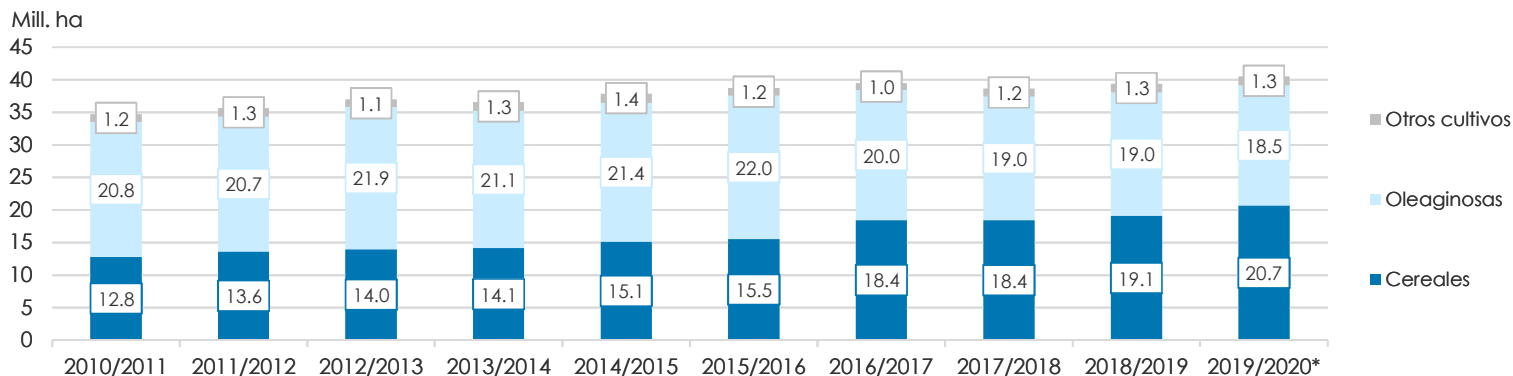
(\*) Cifras Provisorias



ÁREA SEMBRADA DE GRANOS Y ALGODÓN DE LA REPÚBLICA ARGENTINA (en Ha)  
CAMPAÑAS 2010/2011- 2019/2020 (\*)

CULTIVOS	2010/2011	2011/2012	2012/2013	2013/2014	2014/2015	2015/2016	2016/2017	2017/2018	2018/2019	2019/2020*
ALPISTE	17,000	14,000	14,000	28,000	26,000	19,000	32,000	15,000	27,000	15,000
ARROZ	258,000	237,000	233,000	243,000	239,000	215,000	206,000	202,000	195,000	185,000
AVENA	1,133,000	1,057,000	1,224,000	1,460,000	1,340,000	1,329,000	1,350,000	1,151,000	1,364,000	1,485,000
CEBADA	804,000	1,229,000	1,876,000	1,342,000	1,082,000	1,514,000	980,000	1,020,000	1,355,000	1,280,000
CENTENO	159,000	156,000	163,000	310,000	319,000	332,000	307,000	323,000	345,000	726,000
MAIZ	4,560,000	5,000,000	6,100,000	6,100,000	6,000,000	6,900,000	8,480,000	9,140,000	9,000,000	9,500,000
MIJO	37,000	42,000	41,300	16,000	11,000	13,000	6,940	6,380	8,000	11,000
SORGO GRANIFERO	1,233,000	1,266,000	1,158,000	997,000	840,000	843,000	728,000	640,000	530,000	520,000
TRIGO	4,580,000	4,630,000	3,160,000	3,650,000	5,260,000	4,380,000	6,360,000	5,930,000	6,290,000	6,950,000
Subtotal Cereales	12,781,000	13,631,000	13,969,300	14,146,000	15,117,000	15,545,000	18,449,940	18,427,380	19,114,000	20,672,000
CARTAMO	92,000	171,000	119,000	9,000	44,000	80,000	26,000	35,000	28,650	27,000
COLZA	13,000	30,000	93,000	72,000	56,000	37,000	25,000	18,300	18,700	16,600
GIRASOL	1,758,000	1,851,000	1,660,000	1,300,000	1,465,000	1,435,000	1,860,000	1,704,000	1,940,000	1,550,000
LINO	25,750	17,000	15,000	18,000	15,000	17,000	13,000	12,400	14,200	9,000
SOJA	18,885,000	18,670,000	20,000,000	19,700,000	19,790,000	20,479,000	18,057,000	17,260,000	17,000,000	16,900,000
Subtotal Oleaginosas	20,773,750	20,739,000	21,887,000	21,099,000	21,370,000	22,048,000	19,981,000	19,029,700	19,001,550	18,502,600
ALGODON	640,765	622,000	411,000	552,000	524,000	406,000	253,000	327,000	441,000	450,000
MANI	264,000	307,000	418,000	412,000	425,500	370,000	364,000	452,000	389,000	370,000
POROTO	273,000	338,000	277,000	352,000	438,000	377,000	424,000	418,000	421,000	490,000
Subtotal Otros Cultivos	1,177,765	1,267,000	1,106,000	1,316,000	1,387,500	1,153,000	1,041,000	1,197,000	1,251,000	1,310,000
TOTAL	34,732,515	35,637,000	36,962,300	36,561,000	37,874,500	38,746,000	39,471,940	38,654,080	39,366,550	40,484,600

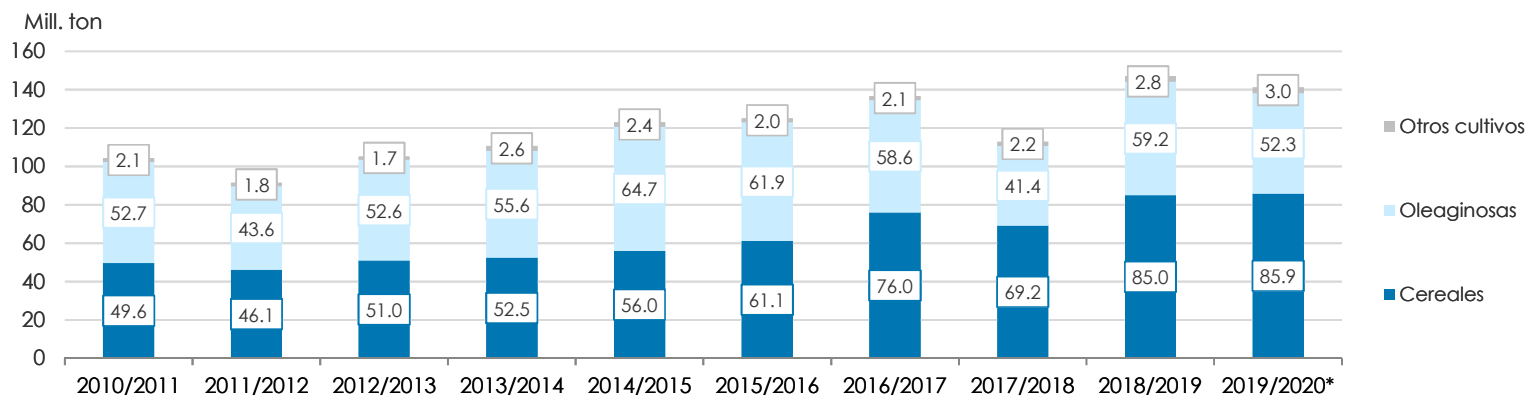
(\*) Cifras Provisorias



**VOLÚMENES DE PRODUCCIÓN DE GRANOS Y ALGODÓN** (en Ton)  
**CAMPAÑAS 2010/2011- 2019/2020 (\*)**

CULTIVOS	2010/2011	2011/2012	2012/2013	2013/2014	2014/2015	2015/2016	2016/2017	2017/2018	2018/2019	2019/2020*
ALPISTE	27,000	23,000	18,000	53,000	32,000	29,000	44,000	22,000	41,000	20,500
ARROZ	1,748,000	1,568,000	1,560,000	1,580,000	1,560,000	1,400,000	1,330,000	1,368,000	1,190,000	1,220,000
AVENA	660,000	415,000	496,000	445,000	525,000	553,000	785,000	492,000	572,000	600,000
CEBADA	2,980,000	4,100,000	5,170,000	4,730,000	2,920,000	4,950,000	3,300,000	3,740,000	5,060,000	3,780,000
CENTENO	44,000	43,000	40,000	52,000	97,000	61,000	79,000	86,000	87,000	221,000
MAIZ	23,800,000	21,200,000	32,100,000	33,000,000	33,800,000	39,800,000	49,500,000	43,460,000	57,000,000	58,500,000
MIJO	8,000	17,400	11,200	3,000	4,640	6,870	5,330	2,250	4,000	5,400
SORGO GRANIFERO	4,460,000	4,250,000	3,600,000	3,470,000	3,100,000	3,030,000	2,530,000	1,560,000	1,600,000	1,850,000
TRIGO	15,900,000	14,500,000	8,000,000	9,200,000	13,930,000	11,300,000	18,390,000	18,500,000	19,460,000	19,770,000
<b>Subtotal Cereales</b>	<b>49,627,000</b>	<b>46,116,400</b>	<b>50,995,200</b>	<b>52,533,000</b>	<b>55,968,640</b>	<b>61,129,870</b>	<b>75,963,330</b>	<b>69,230,250</b>	<b>85,014,000</b>	<b>85,966,900</b>
CARTAMO	56,000	108,000	50,000	3,000	29,000	52,000	18,000	28,000	24,000	22,500
COLZA	23,000	51,000	128,000	112,000	105,000	67,000	50,000	35,000	40,000	32,500
GIRASOL	3,672,000	3,340,000	3,100,000	2,060,000	3,160,000	3,000,000	3,550,000	3,540,000	3,800,000	3,230,000
LINO	32,000	21,000	17,000	20,000	17,000	20,000	17,000	14,000	19,500	9,950
SOJA	48,900,000	40,100,000	49,300,000	53,400,000	61,400,000	58,800,000	55,000,000	37,790,000	55,300,000	49,000,000
<b>Subtotal Oleaginosas</b>	<b>52,683,000</b>	<b>43,620,000</b>	<b>52,595,000</b>	<b>55,595,000</b>	<b>64,711,000</b>	<b>61,939,000</b>	<b>58,635,000</b>	<b>41,407,000</b>	<b>59,183,500</b>	<b>52,294,950</b>
ALGODON	1,038,000	709,000	543,000	1,019,000	795,000	670,000	616,000	814,000	873,000	1,100,000
MANI	701,000	686,000	1,026,000	1,170,000	1,000,000	1,000,000	1,080,000	921,000	1,337,000	1,300,000
POROTO	333,000	361,000	95,700	430,000	600,000	370,000	414,000	473,000	579,000	630,000
<b>Subtotal Otros Cultivos</b>	<b>2,072,000</b>	<b>1,756,000</b>	<b>1,664,700</b>	<b>2,619,000</b>	<b>2,395,000</b>	<b>2,040,000</b>	<b>2,110,000</b>	<b>2,208,000</b>	<b>2,789,000</b>	<b>3,030,000</b>
<b>TOTAL</b>	<b>104,382,000</b>	<b>91,492,400</b>	<b>105,254,900</b>	<b>110,747,000</b>	<b>123,074,640</b>	<b>125,108,870</b>	<b>136,708,330</b>	<b>112,845,250</b>	<b>146,986,500</b>	<b>141,291,850</b>

(\*) Cifras Provisorias



**PRODUCCIÓN DE CULTIVOS EN LA REPÚBLICA ARGENTINA**  
**CAMPAÑA 2019/2020 (\*)**

CULTIVOS	ÁREA SEMBRADA	ÁREA NO COSECHADA	ÁREA COSECHADA	%	RENDIMIENTO	PRODUCCIÓN
	Miles ha (1)	Miles ha	Miles ha (2)		qq/ha (3)	Miles ton (2)*(3)/10
				(2)/(1)		
ALPISTE	15	0	15	100	14.0	21
ARROZ	185	0	185	100	65.9	1,220
AVENA	1,485	1,163	322	22	18.6	600
CEBADA	1,280	159	1,121	88	33.7	3,780
CENTENO	726	618	108	15	20.4	220
MAÍZ	9,500	1,800	7,700	81	76.0	58,500
MIJO	11	8	4	32	15.5	5
SORGO GRANIFERO	520	120	400	77	46.3	1,850
TRIGO	6,950	220	6,730	97	29.4	19,770
Subtotal Cereales	20,672	4,088	16,585	80	-	85,966
CÁRTAMO	27	0	27	100	8.5	23
COLZA	17	0	17	100	19.4	33
GIRASOL	1,550	20	1,530	99	21.1	3,230
LINO	9	0	9	100	11.1	10
SOJA	16,900	200	16,700	99	29.3	49,000
Subtotal Oleaginosas	18,503	220	18,283	99	-	52,296
ALGODÓN	450	30	420	93	26.2	1,100
MANÍ	370	1	369	99	35.2	1,300
POROTOS	490	2	488	99	12.9	630
<b>TOTAL PAÍS</b>	<b>40,485</b>	<b>4,341</b>	<b>36,145</b>	<b>89</b>	<b>-</b>	<b>141,292</b>

(\*) Cifras Provisorias

## HUMEDAD Y ESTADO DE LOS CULTIVOS

Desde el 15/01/2021 al 21/01/2021

PROVINCIA	DELEGACIÓN	TRIGO									Humedad
		Estadio Fenológico					Estado General				
		E	C	F	L	M	MB	B	R	M	
BUENOS AIRES	BAHÍA BLANCA	-	-	-	-	-	-	-	-	-	-
	BOLÍVAR	-	-	-	-	-	-	-	-	-	-
	BRAGADO	-	-	-	-	-	-	-	-	-	-
	GENERAL MADARIAGA	-	-	-	-	-	-	-	-	-	-
	JUNÍN	-	-	-	-	-	-	-	-	-	-
	LA PLATA	-	-	-	-	-	-	-	-	-	-
	LINCOLN	-	-	-	-	-	-	-	-	-	-
	PEHUAJÓ	-	-	-	-	-	-	-	-	-	-
	PERGAMINO	-	-	-	-	-	-	-	-	-	-
	PIGÜÉ	-	-	-	-	-	-	-	-	-	-
	SALLIQUELÓ	-	-	-	-	-	-	-	-	-	-
	TANDIL	-	-	-	-	-	-	-	-	-	-
	TRES ARROYOS	-	-	-	-	-	-	-	-	-	-
	25 DE MAYO	-	-	-	-	-	-	-	-	-	-
CÓRDOBA	LABOULAYE	-	-	-	-	-	-	-	-	-	-
	MARCOS JUÁREZ	-	-	-	-	-	-	-	-	-	-
	RÍO CUARTO	-	-	-	-	-	-	-	-	-	-
	SAN FRANCISCO	-	-	-	-	-	-	-	-	-	-
ENTRE RÍOS	VILLA MARÍA	-	-	-	-	-	-	-	-	-	-
	PARANÁ	-	-	-	-	-	-	-	-	-	-
LA PAMPA	ROSARIO DEL TALA	-	-	-	-	-	-	-	-	-	-
	GENERAL PICO	-	-	-	-	-	-	-	-	-	-
SANTA FE	SANTA ROSA	-	-	-	-	-	-	-	-	-	-
	AVELLANEDA	-	-	-	-	-	-	-	-	-	-
	CAÑADA de GÓMEZ	-	-	-	-	-	-	-	-	-	-
	CASILDA	-	-	-	-	-	-	-	-	-	-
CATAMARCA	RAFAELA	-	-	-	-	-	-	-	-	-	-
	VENADO TUERTO	-	-	-	-	-	-	-	-	-	-
	CATAMARCA	-	-	-	-	-	-	-	-	-	-
CORRIENTES	CORRIENTES	-	-	-	-	-	-	-	-	-	-
CHACO	CHARATA	-	-	-	-	-	-	-	-	-	-
	ROQUE SÁENZ PEÑA	-	-	-	-	-	-	-	-	-	-
FORMOSA	FORMOSA	-	-	-	-	-	-	-	-	-	-
JUJUY	JUJUY	-	-	-	-	-	-	-	-	-	-
MISIONES	POSADAS	-	-	-	-	-	-	-	-	-	-
SALTA	SALTA	-	-	-	-	-	-	-	-	-	-
SAN LUIS	SAN LUIS	-	-	-	-	-	-	-	-	-	-
SANTIAGO DEL ESTERO	SANTIAGO DEL ESTERO	-	-	-	-	-	-	-	-	-	-
	QUIMILÍ	-	-	-	-	-	-	-	-	-	-
TUCUMÁN	TUCUMÁN	-	-	-	-	-	-	-	-	-	-

Las cifras expresan porcentaje de la superficie del área sembrada.

Estado general: MB: Muy Bueno, B: Bueno, R: Regular, M:Malo.

Humedad: A: Adecuada, R: Regular, E: Exceso, I : Inundación, PS: Principio de Sequía, S: Sequía.

Estadio Fenológico: E: Emergencia; C:Crecimiento; F: Floración; L: Llenado; M: Madurez

(\*) La sumatoria puede ser inferior a 100, correspondiendo la diferencia a siembras aún sin emerger.

## HUMEDAD Y ESTADO DE LOS CULTIVOS

Desde el 15/01/2021 al 21/01/2021

PROVINCIA	DELEGACIÓN	GIRASOL									Humedad
		Estadio Fenológico					Estado General				
		E	C	F	L	M	MB	B	R	M	
BUENOS AIRES	BAHÍA BLANCA	-	6	94	-	-	-	81	-	-	A
	BOLÍVAR	-	-	100	-	-	-	100	-	-	A
	BRAGADO	-	-	50	50	-	-	100	-	-	PS
	GENERAL MADARIAGA	-	-	100	-	-	-	100	-	-	A
	JUNÍN	-	-	100	-	-	-	89	11	-	A
	LA PLATA	-	-	100	-	-	50	50	-	-	A
	LINCOLN	-	-	12	88	-	-	85	15	-	A/R
	PEHUAJÓ	-	-	15	85	-	100	-	-	-	A
	PERGAMINO	-	-	7	93	-	-	100	-	-	A
	PIGÜÉ	-	-	100	-	-	5	57	47	5	A/R/S
	SALLIQUELÓ	-	75	25	-	-	-	65	7	-	A/R
	TANDIL	-	-	100	-	-	-	11	3	-	A
	TRES ARROYOS	-	55	45	-	-	-	-	78	-	A/PS
25 DE MAYO	-	-	94	6	-	-	100	-	-	A	
CÓRDOBA	LABOULAYE	-	-	64	36	-	23	77	-	-	A/R
	MARCOS JUÁREZ	-	-	62	38	-	-	91	9	-	A/R
	RÍO CUARTO	-	-	80	20	-	-	100	-	-	A
	SAN FRANCISCO	-	-	50	50	-	-	60	40	-	R
	VILLA MARÍA	-	-	50	50	-	-	100	-	-	A
ENTRE RÍOS	PARANÁ	-	-	12	88	-	-	100	-	-	A/R
	ROSARIO DEL TALA	-	-	-	100	-	-	-	-	-	R/PS
LA PAMPA	GENERAL PICO	-	-	71	29	-	-	50	40	10	A/R
	SANTA ROSA	-	78	22	-	-	-	98	2	-	A/R
SANTA FE	AVELLANEDA	-	-	-	-	100	-	70	17	12	A/R
	CAÑADA de GÓMEZ	-	-	-	100	-	41	50	9	-	A/R/PS
	CASILDA	-	-	-	-	-	-	-	-	-	-
	RAFAELA	-	-	-	53	47	-	88	12	-	A
	VENADO TUERTO	-	-	-	100	-	-	100	-	-	A
CATAMARCA	CATAMARCA	-	-	-	-	-	-	-	-	-	-
CORRIENTES	CORRIENTES	-	-	-	-	-	-	-	-	-	-
CHACO	CHARATA	-	-	-	-	-	-	-	-	-	-
	ROQUE SÁENZ PEÑA	-	-	-	-	-	-	-	-	-	-
FORMOSA	FORMOSA	-	-	-	-	-	-	-	-	-	
JUJUY	JUJUY	-	-	-	-	-	-	-	-	-	
MISIONES	POSADAS	-	-	-	-	-	-	-	-	-	
SALTA	SALTA	30	70	-	-	-	-	100	-	-	A
SAN LUIS	SAN LUIS	-	56	44	-	-	-	100	-	-	A
SANTIAGO DEL ESTERO	SANTIAGO DEL ESTERO	-	-	-	86	14	-	100	-	-	A/R
	QUIMILÍ	-	-	-	-	-	-	-	-	-	-
TUCUMÁN	TUCUMÁN	-	-	-	-	-	-	-	-	-	

Las cifras expresan porcentaje de la superficie del área sembrada.

Estado general: MB: Muy Bueno, B: Bueno, R: Regular, M: Malo.

Humedad: A: Adecuada, R: Regular, E: Exceso, I: Inundación, PS: Principio de Sequía, S: Sequía.

Estadio Fenológico: E: Emergencia; C: Crecimiento; F: Floración; L: Llenado; M: Madurez

(\*) La sumatoria puede ser inferior a 100, correspondiendo la diferencia a siembras aún sin emerger.

## HUMEDAD Y ESTADO DE LOS CULTIVOS

Desde el 15/01/2021 al 21/01/2021

PROVINCIA	DELEGACIÓN	Estadio Fenológico					MAIZ				Humedad
		E	C	F	L	M	Estado General				
							MB	B	R	M	
BUENOS AIRES	BAHÍA BLANCA	-	64	36	-	-	-	100	-	-	A
	BOLÍVAR	-	100	-	-	-	-	100	-	-	A
	BRAGADO	-	20	55	25	-	-	100	-	-	R/PS
	GENERAL MADARIAGA	-	60	40	-	-	-	100	-	-	A
	JUNÍN	-	16	5	79	-	-	88	12	-	A
	LA PLATA	-	20	80	-	-	50	50	-	-	A
	LINCOLN	-	21	23	56	-	-	82	18	-	A/R
	PEHUAJÓ	-	-	7	93	-	-	100	-	-	A
	PERGAMINO	-	30	-	70	-	-	100	-	-	A
	PIGÜÉ	-	50	50	-	-	5	60	31	4	A/R/PS
	SALLIQUELÓ	-	71	29	-	-	-	80	20	-	A/R
	TANDIL	-	78	22	-	-	-	100	-	-	A
	TRES ARROYOS	-	80	20	-	-	-	89	11	-	E/A
25 DE MAYO	-	43	48	9	-	-	100	-	-	A	
CÓRDOBA	LABOULAYE	-	37	47	16	-	13	72	15	-	A
	MARCOS JUÁREZ	-	19	10	71	-	-	89	8	3	A/R/PS
	RÍO CUARTO	-	88	11	1	-	-	100	-	-	A
	SAN FRANCISCO	-	64	36	-	-	-	62	38	-	A/R
	VILLA MARÍA	20	62	18	-	-	-	12	88	-	A/R
ENTRE RÍOS	PARANÁ	-	8	-	92	-	-	92	8	-	A/R
	ROSARIO DEL TALA	-	-	4	96	-	5	65	30	-	A/R/PS
LA PAMPA	GENERAL PICO	-	54	40	6	-	-	60	30	10	A
	SANTA ROSA	-	78	15	7	-	-	100	-	-	A/R
SANTA FE	AVELLANEDA	10	14	29	30	17	-	74	20	6	A/R
	CAÑADA de GÓMEZ	-	20	-	80	-	24	48	28	-	A/R/PS
	CASILDA	-	22	-	78	-	-	87	10	3	A
	RAFAELA	-	21	-	79	-	-	98	2	-	A
	VENADO TUERTO	-	15	-	85	-	-	100	-	-	A
CATAMARCA	CATAMARCA	60	40	-	-	-	-	-	100	-	R/PS
CORRIENTES	CORRIENTES	-	-	-	-	100	20	80	-	-	A
CHACO	CHARATA	50	45	5	-	-	7	93	-	-	A/R
	ROQUE SÁENZ PEÑA	41	59	-	-	-	95	5	-	-	A/R
FORMOSA	FORMOSA	-	-	-	-	-	-	-	-	-	
JUJUY	JUJUY	55	45	-	-	-	-	100	-	-	A
MISIONES	POSADAS	-	-	-	-	-	-	-	-	-	-
SALTA	SALTA	18	82	-	-	-	-	100	-	-	A/R
SAN LUIS	SAN LUIS	2	97	1	-	-	-	100	-	-	A
SANTIAGO DEL ESTERO	SANTIAGO DEL ESTERO	20	80	-	-	-	-	100	-	-	A/R
	QUIMILÍ	25	75	-	-	-	-	100	-	-	A/R/PS
TUCUMÁN	TUCUMÁN	-	100	-	-	-	-	1	99	-	A

Las cifras expresan porcentaje de la superficie del área sembrada.

Estado general: MB: Muy Bueno, B: Bueno, R: Regular, M: Malo.

Humedad: A: Adecuada, R: Regular, E: Exceso, I: Inundación, PS: Principio de Sequía, S: Sequía.

Estadio Fenológico: E: Emergencia; C: Crecimiento; F: Floración; L: Llenado; M: Madurez

(\*) La sumatoria puede ser inferior a 100, correspondiendo la diferencia a siembras aún sin emerger.

**HUMEDAD Y ESTADO DE LOS CULTIVOS**

Desde el 15/01/2021 al 21/01/2021

PROVINCIA	DELEGACIÓN	SOJA de primera										SOJA de segunda										Humedad		
		Estadio Fenológico					Estado General					Estadio Fenológico					Estado General							
		E	C	F	L	M	MB	B	R	M	E	C	F	L	M	MB	B	R	M					
BUENOS AIRES	BAHIA BLANCA	-	-	-	-	-	-	-	-	-	-	-	-	-	-	-	-	-	-	-	-	-	-	-
	BOLIVAR	-	10	90	-	-	-	100	-	-	40	60	-	-	-	-	100	-	-	-	-	-	-	A
	BRAGADO	-	20	80	-	-	-	100	-	-	40	60	-	-	-	-	-	100	-	-	-	-	-	PS
	GENERAL MADARIAGA	-	93	7	-	-	-	100	-	-	65	32	-	-	-	-	100	-	-	-	-	-	-	A
	JUNIN	-	-	100	-	-	-	95	5	-	-	100	-	-	-	-	99	1	-	-	-	-	-	A
	LA PLATA	-	10	90	-	-	50	50	-	-	-	100	-	-	-	100	0	-	-	-	-	-	-	A
	LINCOLN	-	-	100	-	-	-	78	21	1	-	100	-	-	-	-	88	12	-	-	-	-	-	A/R
	PEHUAJO	-	32	68	-	-	100	-	-	-	-	100	-	-	-	100	-	1	-	-	-	-	-	A
	PERGAMINO	-	12	89	-	-	-	100	-	-	-	100	-	-	-	-	100	-	-	-	-	-	-	A
	PIGÜE	-	100	-	-	-	8	60	43	5	-	100	-	-	-	1	12	9	1	-	-	-	-	A/R/PS/S
	SALLIQUELO	9	81	10	-	-	-	26	1	-	50	50	-	-	-	1	-	1	-	-	-	-	-	A/R
	TANDIL	-	97	3	-	-	-	24	5	-	49	51	-	-	-	-	-	-	-	-	-	-	-	A
TRES ARROYOS	-	100	-	-	-	-	-	55	-	19	81	-	-	-	-	-	-	10	-	-	-	-	A	
25 DE MAYO	-	-	100	-	-	-	100	-	-	20	70	9	-	-	-	100	-	-	-	-	-	-	A	
CORDOBA	LABOULAYE	-	-	68	32	-	17	78	3	2	-	92	8	-	-	18	73	9	-	-	-	-	-	A
	MARCOS JUAREZ	-	6	94	-	-	-	100	-	-	-	100	-	-	-	-	100	-	-	-	-	-	-	A/R/PS
	RIO CUARTO	-	3	97	-	-	-	81	14	5	-	100	-	-	-	42	59	-	-	-	-	-	-	A
	SAN FRANCISCO	-	76	24	-	-	6	72	22	-	4	96	-	-	-	-	70	30	-	-	-	-	-	R
	VILLA MARIA	-	100	-	-	-	-	100	-	-	51	49	-	-	-	-	100	-	-	-	-	-	-	A/R
ENTRE RIOS	PARANA	-	37	62	1	-	-	100	-	-	-	94	6	-	-	-	100	-	-	-	-	-	-	A/R
	ROSARIO DEL TALA	-	39	61	-	-	5	82	13	-	2	98	-	-	-	7	85	9	-	-	-	-	-	A/R/PS
LA PAMPA	GENERAL PICO	-	70	30	-	-	-	60	40	-	-	100	-	-	-	-	95	5	-	-	-	-	-	A
	SANTA ROSA	-	84	16	-	-	-	96	4	-	-	100	-	-	-	-	100	-	-	-	-	-	-	A
SANTA FE	AVELLANEDA	18	62	20	-	-	-	90	10	-	50	50	-	-	-	-	96	4	-	-	-	-	-	A/R
	CASILDA	-	-	87	13	-	6	83	11	-	-	100	-	-	-	4	88	8	-	-	-	-	-	A
	CAÑADA de GOMEZ	-	23	77	-	-	45	47	8	-	-	82	18	-	-	85	15	-	-	-	-	-	-	A
	RAFAELA	-	21	62	17	-	-	100	-	-	-	92	8	-	-	-	100	-	-	-	-	-	-	A
	VENADO TUERTO	-	-	100	-	-	-	100	-	-	-	100	-	-	-	-	100	-	-	-	-	-	-	A
CATAMARCA	CATAMARCA	50	50	-	-	-	-	-	99	1	100	-	-	-	-	-	-	100	-	-	-	-	-	PS
CORRIENTES	CORRIENTES	-	100	0	-	-	-	-	-	-	-	-	-	-	-	-	-	-	-	-	-	-	-	A
CHACO	CHARATA	12	88	-	-	-	46	49	5	-	-	100	-	-	-	32	61	8	-	-	-	-	-	A/R
	ROQUE SAENZ PEÑA	10	90	-	-	-	99	1	-	-	-	100	-	-	-	100	-	-	-	-	-	-	-	A/R
FORMOSA	FORMOSA	-	-	100	-	-	-	100	-	-	-	-	-	-	-	-	-	-	-	-	-	-	-	A
JUJUY	JUJUY	40	40	-	-	-	-	100	-	-	40	40	-	-	-	-	100	-	-	-	-	-	-	A
MISIONES	POSADAS	-	-	100	-	-	-	100	-	-	-	-	-	-	-	-	-	-	-	-	-	-	-	R

## HUMEDAD Y ESTADO DE LOS CULTIVOS

Desde el 15/01/2021 al 21/01/2021

PROVINCIA	DELEGACIÓN	SOJA de primera										SOJA de segunda										Humedad
		Estadio Fenológico					Estado General					Estadio Fenológico					Estado General					
		E	C	F	L	M	MB	B	R	M	E	C	F	L	M	MB	B	R	M			
SALTA	SALTA	20	80	-	-	-	-	100	-	-	20	80	-	-	-	-	100	-	-	A/R		
SAN LUIS	SAN LUIS	-	100	-	-	-	-	100	-	-	-	100	-	-	-	-	100	-	-	A		
SANTIAGO DEL ESTERO	SANTIAGO DEL ESTERO	37	57	-	-	-	-	100	-	-	11	88	-	-	-	-	100	-	-	A/R		
	QUIMILÍ	35	65	-	-	-	-	100	-	-	10	90	-	-	-	-	100	-	-	A/R		
TUCUMÁN	TUCUMÁN	40	40	-	-	-	-	6	94	-	50	50	-	-	-	-	-	100	-	A/R		

Las cifras expresan porcentaje de la superficie del área sembrada.

Estado general: MB: Muy Bueno, B: Bueno, R: Regular, M:Malo.

Humedad: A: Adecuada, R: Regular, E: Exceso, I: Inundación, PS: Principio de Sequía, S: Sequía.

Estadio Fenológico: E: Emergencia; C: Crecimiento; F: Floración; L: Llenado; M: Madurez

(\*) La sumatoria puede ser inferior a 100, correspondiendo la diferencia a siembras aún sin emerger.





Ministerio de Agricultura,  
Ganadería y Pesca  
**Argentina**